

Association SAGE

Service Associatif de Garde d'Enfants à Bègles

51 rue Roger Lejard- 33130 BEGLES - 05 56 49 24 14 -

3 multi-accueils à gestion parentale

La Câlinerie • Clapotis • Frimousse

62 places d'accueil

130 familles accueillies en 2015

Nos valeurs
phares

- Le soutien à la parentalité
- L'ouverture à tous
- L'éveil culturel





RAPPORT D'ACTIVITE 2015

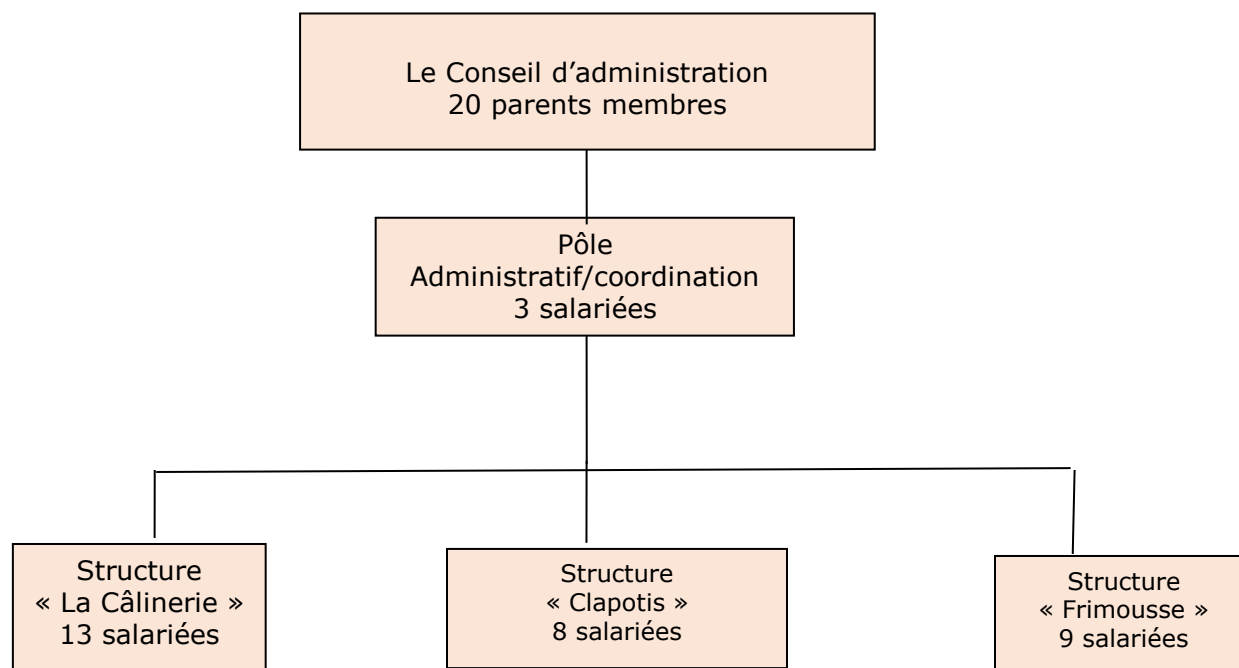


51 rue Roger Lejard 33130 BEGLES 05 56 49 24 14
Sage.begles@9business.fr Site: www.asso-sage.fr

S.A.G.E. C'EST QUI ?

- ❑ Les enfants de 0 à 4 ans accueillis.
- ❑ Les parents et leur implication active dans l'association.
- ❑ Le pôle administratif et le conseil d'administration qui font un travail régulier et soutenu.
- ❑ Les directrices de chaque structure qui ont une vision globale grâce à leur travail administratif et leur travail auprès des enfants.
- ❑ Les équipes pluridisciplinaires formées et attentives à l'accueil de l'enfant et de sa famille.
- ❑ L'accueil des stagiaires des centres de formation.
- ❑ L'inscription de l'association dans un réseau militant de réflexions et d'actions en faveur de l'accueil de qualité des familles et des professionnels.

L'ORGANIGRAMME DE L'ASSOCIATION



LES POINTS FORTS

- Travail d'accueil et d'accompagnement des enfants et des familles par les équipes tout au long de l'année. Les équipes ont proposé dans chaque structure, différents projets et interventions qui ont permis aux parents de participer à la vie de la structure d'accueil de leur enfant.
- les changements dans les structures
- **la Câlinerie** : Aménagement et ouverture de l'espace qui accueille 6 enfants et arrivée de Rebecca, Marine, Pascalina, Sylvie et Marie Caroline.
- **Frimousse** : Les parents repeignent la crèche. Marie Amélie a repris le poste de Viviane et nous avons accueilli Elodie.
- **Clapotis** : C'est Sophie qui est arrivée en août au poste d'auxiliaire de puériculture.
- **Poursuite du poste de Psychomotricienne** avec l'arrivée d'Alizée qui intervient dans les trois structures.
- Dans chaque structure **une stagiaire EJE pour le stage de fin d'études** est présente depuis le mois d'août jusqu'au 1 er mars 2016. Julie à la Câlinerie, Séverine à Clapotis et Sandra à Frimousse.
- **Analyse de pratique** : 2 psychologues assurent les séances d'analyse de la pratique une fois par mois par structure.

- Les temps partagés et la participation parentale

- Les bourses aux vêtements, jeux et matériel de puériculture : initiées par un groupe de mamans, elles ont eu lieu le 11 et 12 avril et le 17 et 18 octobre dans les locaux du centre social de l'Estey.
- L'art en bazar ! Événement du printemps: Propositions d'ateliers inter structure pour les enfants et les parents conçus et réalisés par les professionnels des structures d'accueil ayant pour thème l'éveil culturel. le samedi 14 mars matinée de création avec la participation de la plasticienne **Maija Salmi Bonnette Lucas** dans le cadre des ateliers parents enfants ,
- L'inauguration des 6 places à la Câlinerie et la fête des 30 ans de SAGE le 13 juin. Grand bravo à l'équipe des parents et des professionnels qui a organisé les festivités, tout a bien fonctionné
- Participation au forum des associations le 12 septembre 2015.
- Soirées apéro débats : Proposées et co-construites par les parents et les professionnels, ces soirées sont des temps d'échanges entre parents ou avec les professionnels autour de thématiques portant sur l'éducation des enfants.

Le 17 avril « Quel cadre donnons-nous à nos enfants ? » Comment posons-nous les règles et les limites et comment les faisons-nous respecter ? Comment favorisons-nous leur autonomie ? Savoir dire non. Débat animé par **Valérie Barreau** de Remue-méninges et **Jonathan Delpech** sociologue.

Le 18 novembre : Comment se joue notre rapport à la nature ? En quoi elle agit dans l'éducation de nos enfants ? Jouer dehors et se connecter au monde sensible... animé par Dominique Cottreau,

- Semaine de l'enfant et de la famille du 7 au 18 novembre : Cette année elle a eu pour thème « **Connecté déconnecté** » l'enfant face aux écrans.

- **Atelier-débat** sur l'éducation aux médias animé par **Dominik Picout** de **Médiapte**.

- **Les ateliers ouverts aux parents et enfants** se sont déroulés pendant toute la matinée

- **Conférence de Michel Desmurget** neurophysiologiste français sur les effets de l'exposition à la télévision et ses programmes et leurs conséquences

DECISIONS DU CONSEIL D'ADMINISTRATION

- ✚ Recherche de financements pour l'accueil des stages longs rémunérés des EJE et Reconduite du financement pour l'analyse de pratique.
 - ✚ Mise en place de l'accompagnement par un psychosociologue à la réécriture des projets pédagogiques auprès des équipes.
 - ✚ **Equipped des structures :**
 - ✚ Mobilier et Ménager : **5 890 €**, Matériel pédagogique : **5 500 €**. Peinture du bureau administratif et crèche Clapotis : **4 100 €**.
 - ✚ **Conseil d'Etablissement :** En 2015 ont été attribués aux salariées des chèques culture à hauteur de 115 € et des chèques cadeaux pour Noël à hauteur de 159 € (proratisés en fonction du temps de présence sur l'année) ceci pour un total de **8 472 €**.
 - ✚ **Revalorisation individuelle des salaires RIS :** A été votée une augmentation de la RIS de 0. 5% pour 2015.
 - ✚ **Commission paritaire R.H. :** Mise en place de la mutuelle santé obligatoire.
-

POLITIQUE SALARIALE DE L'ASSOCIATION

La convention collective :

- Chaque salarié bénéficie d'un entretien annuel qui permet d'évaluer ensemble le poste et la fonction ainsi que les projets à venir aussi bien en termes de formation personnelle que d'implication dans l'équipe et le projet pédagogique avec la mise en place d'objectifs individuels.

Mouvement de personnel :

- Mobilité : les éducatrices de jeunes enfants et les auxiliaires de puériculture ont changé de lieu de travail.

Les actions de formations :

- La formation continue est un axe que nous développons dans l'association afin que les membres des équipes pédagogiques puissent approfondir et faire évoluer leur pratique.

3 axes prioritaires :

- Accompagner les personnes en contrat aidé sur leur projet professionnel.
- Finaliser les parcours de validation des acquis de l'expérience.
- Approfondir les connaissances.

FONCTIONNEMENT DES STRUCTURES D'ACCUEIL

□ 227 jours d'ouverture sur l'année des 3 structures d'accueil (multi-accueil)

□ Partenariat pédagogique avec :

- Le service Petite enfance (Guichet Unique Les Loupiots.)
- Le service protection maternelle et infantile (P.M.I.)(M.D.S.I)
- Le centre d'action médico social précoce (C.A.M.S.P.)
- Le Centre social de l'Estey et la Joujouthèque
- Les écoles maternelles
- La bibliothèque
- L'ACEPP33-47

BILAN D'ACTIVITE DES TROIS STRUCTURES

Heures d'ouverture	Nombre d'enfants Accueillis	Nombre de Familles accueillies	Heures réalisées	Heures de présence réelle
La Câlinerie 20 places	57	51	45 993	43 581
Clapotis 16 places	41	38	30 056	28 878
Frimousse 20 places	40	38	42 007	39 650
Total	138	127	118 056	112 109

nous constatons toujours la baisse des amplitudes journalières de réservation et la difficulté de remplacer les absences par méconnaissance de familles sollicitant un mode d'accueil occasionnel.

DONNEES ANNUELLES DES 7 DERNIERES ANNEES

	2009	2010	2011	2012	2013	2014	2015
Heures réalisées	115 658	118 202	117 712	117 453	114 886	112 537	118 056
Enfants accueillis	154	145	148	133	143	139	138
Familles accueillies	144	132	139	120	133	132	127
Accueil temps plein (4-5 jours)	51%	54%	58 %	60%	61,36 %	63,66%	62%
Taux d'occupation financier des places	91,13%	92,98%	92,19%	92%	90 %	88,29%	87%

Le nombre d'heures facturées aux familles est en augmentation de 4,9% par rapport à 2014 avec la création des 6 places à partir du mois de mai.

PRIX DE REVIENT/TAUX D'OCCUPATION

STRUCTURES	Nombre d'heures facturées	Prix de revient par heure/enfant	Taux d'occupation financier
La Câlinerie 20 PLACES	45 993	10,58 €	85,17 %
Clapotis 16 PLACES	30 056	10,90 €	83,49%
Frimousse 20 PLACES	42 007	9,97 €	92,52 %
Moyenne			87,06%

Le nombre d'enfants accueillis est stable malgré les 6 places créées.

Le nombre de familles se stabilise, moins de temps partiel et plus de fratries.

LES ACTIONS D'ACCOMPAGNEMENT A LA PARENTALITE

Chaque année nous sollicitons l'ensemble des parents pour qu'ils participent à des temps partagés avec les enfants ou entre parents. Ces projets sont menés conjointement avec les professionnelles, et les parents peuvent en être les initiateurs.

C'est souvent pendant ces moments privilégiés que les liens se tissent et se prolongent en dehors du lieu d'accueil.



Les petits déjeuners parents

Ateliers Parents-enfants

Création et aménagement des espaces

Accompagnement des sorties

Passerelles avec les écoles maternelles

Le journal « Pouce et Plume »

Les soirées débats

Les rencontres culturelles inter structures



*** Les actions solidaires :**

La bourse aux vêtements, jeux et matériel de puériculture.

Les modifications de réservation pour rendre service à des familles.



L'événement du printemps à SAGE

L'art en bazar !

J'ai
trop
d'idées
Ben



Sage à 30 ans



La Câlinerie





FRIMOUSSE



ACTIONS FINANÇÉES DANS LE CADRE DES REAAP

Ateliers parents enfants

- 100 enfants et adultes

1 atelier débat

- 24 personnes

1 conférence

- 50 personnes

- animée par Michel Desmurget

1 soirée-débat

- 22 personnes

- avec Dominique Cottureau



Comptes annuels 2015

- **LES CHARGES**

- Les charges sont supérieures au prévisionnel de 24 275 €. Cette somme est imputable :
- Aux achats : + 3 000 €
- Aux services extérieurs (entretien du bâtiment et organisation de la fête des 30 ans) : + 17 000 €
- Une charge exceptionnelle : La totalité de la subvention de la Caf (fonds publics et territoire) n'ayant pu être consommée totalement en 2015, le reliquat de 9 816€ a été inscrits en fonds dédiés.
- Les charges de personnel sont légèrement inférieures au prévisionnel : - 5 541€

- **LES PRODUITS**

- Ils sont supérieurs au prévisionnel de 60 421 €
- La subvention CNAF et REAPP +58 679 € par rapport au prévisionnel suite à nos recherches de diversification de financement (CUCS et plan Espoir Banlieue remplacés par FPT de la CNAF)
- Reprise sur provision pour retraite suite au départ de 2 salariées soit 6 145 €
- Recette pour contrat aidé et formations + 16 046 €
- Autres recettes +7 424 €
- Les recettes familles et CAF sont inférieures au prévisionnel de 27 873 € du fait des amplitudes de réservation journalières plus basses et l'occupation progressive des 6 places supplémentaires.
- **Le résultat final est un bénéfice de 36 146 € que nous devons affecter lors de l'assemblée générale au compte « autres réserves ».**

COMPTE DE RESULTAT 2015

CHARGES	global	31/12/2015	PRODUITS	global	31/12/2015
EDF-GDF-EAU	16 040	15 825	Participation des familles CAF	201 850	182 279
Frnt d'entretien	10 449	11 238	CAF	418 572	393 580
Aménagement des 6 places		3 405	Participation des familles MSA		6 837
Petits équipements, amgt	5 325	5 890	MSA		8 335
Frnt administratives	3 137	4 726	Heures de concertation		934
Alimentations et boissons	35 704	35 151			
Matériel pédagogique	5 300	5 517			
Matériel pédag des 6 places		724			
Achats Couches	9 938	6 008	Repas facturés aux salariés	5 840	6 424
Produits pharmaceutiques	270	849	PRODUITS DE FONCTIONNEMENT	626 262	598 389
ACHAT Sous-total	86 163	89 332	Subvention de la Mairie	388 741	388 741
location			Subvention du Conseil Général	3 000	3 000
Entretien et réparation	5 161	9 705	Subvention "fonds publics territoria	39 000	91 679
Prime d'assurance	3 263	3 008	Subvention CAF REAPP		6 000
Documentation	370	235	Subvention CMSO		400
			Subvention UDAF		144
			SUBVENTIONS Sous-total	430 741	489 964
SERVICES EXTÉRIEURS Sous-total	8 794	12 947			
Intervenants extérieurs	9 206	13 940	Cotisations	2 576	2 520
Publicité, publications et relations	0	319			
Transport	0	193			
Frais déplacements	146	883	AUTRES PRODUITS DE GESTION C	0	12
Mission réception	2 954	7 620			
Téléphone	3 567	3 108	PRODUITS FINANCIERS	0	1 268
Frais postaux	836	667			
Formation	8 527	7 880			
Services bancaires	300	278	PRODUITS EXCEPTIONNELS	0	1 808
Frais d'activités pédagogiques		3 324	Quote part subv. d'équipement	880	2 235
Cotisation fédération	3 063	3 150	Reprise prov sur créances		2 789
AUTRES SERVICES EXTÉRIEURS So	28 599	41 362	Reprise prov pour risques et charges		2 000
taxe sur sal	27 364	22 860	REPRISE SUR AMORTISSEMENT &	880	7 025
Unif + cilso + fds d'aide au paritari	18 678	20 195			
			Rbt des contrats aidés (ASP)	74 090	86 762
IMPÔTS ET TAXES Sous-total	46 042	43 055			
Masse salariale brute	717 481	723 614	Rbt de la formation + chorum	9 457	12 831
Charges patronales (y compris AHI	249 175	217 954	TRANSFERT DE CHARGES	83 547	99 593
CE		21 482			
CHARGES DU PERSONNEL Sous-t	966 656	963 049			
PERTE CREANCE		2 431			
CHARGES EXCEPTIONNELLES		913			
Dot aux amort des immo. corporell	3 144	4 831			
Dot aux prov. pour riques et charg	4 608	0			
Dot aux prov. pour créances		547			
DOTATIONS AUX AMORT. AUX PF	7 752	5 378			
Fonds dédiés		9 816	Fonds dédiés		3 849
TOTAL DES CHARGES	1 144 006	1 168 282	TOTAL DES PRODUITS	1 144 006	1 204 427

44 279

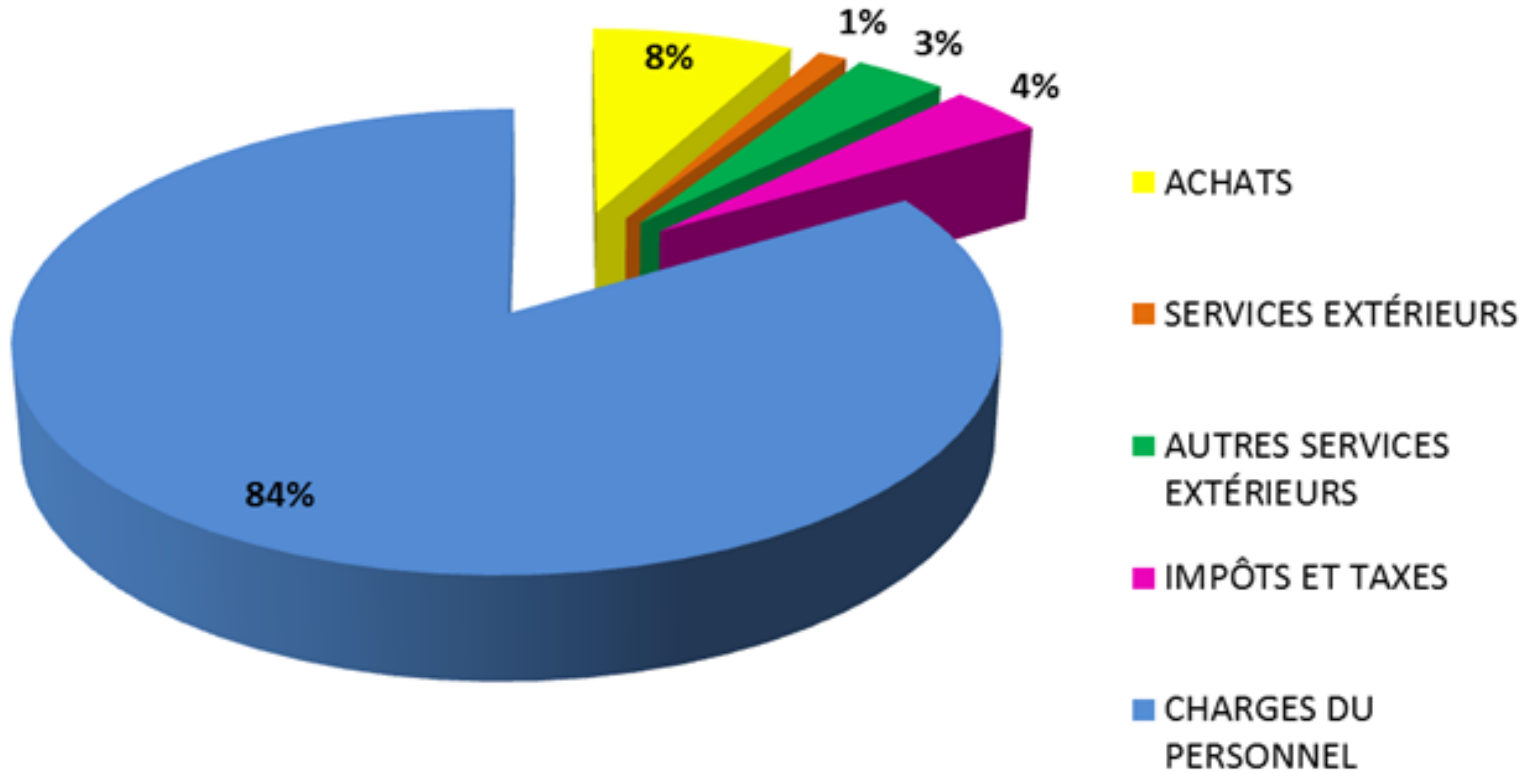
1 188 285 1 168 282

44 279

1 188 285 1 204 427

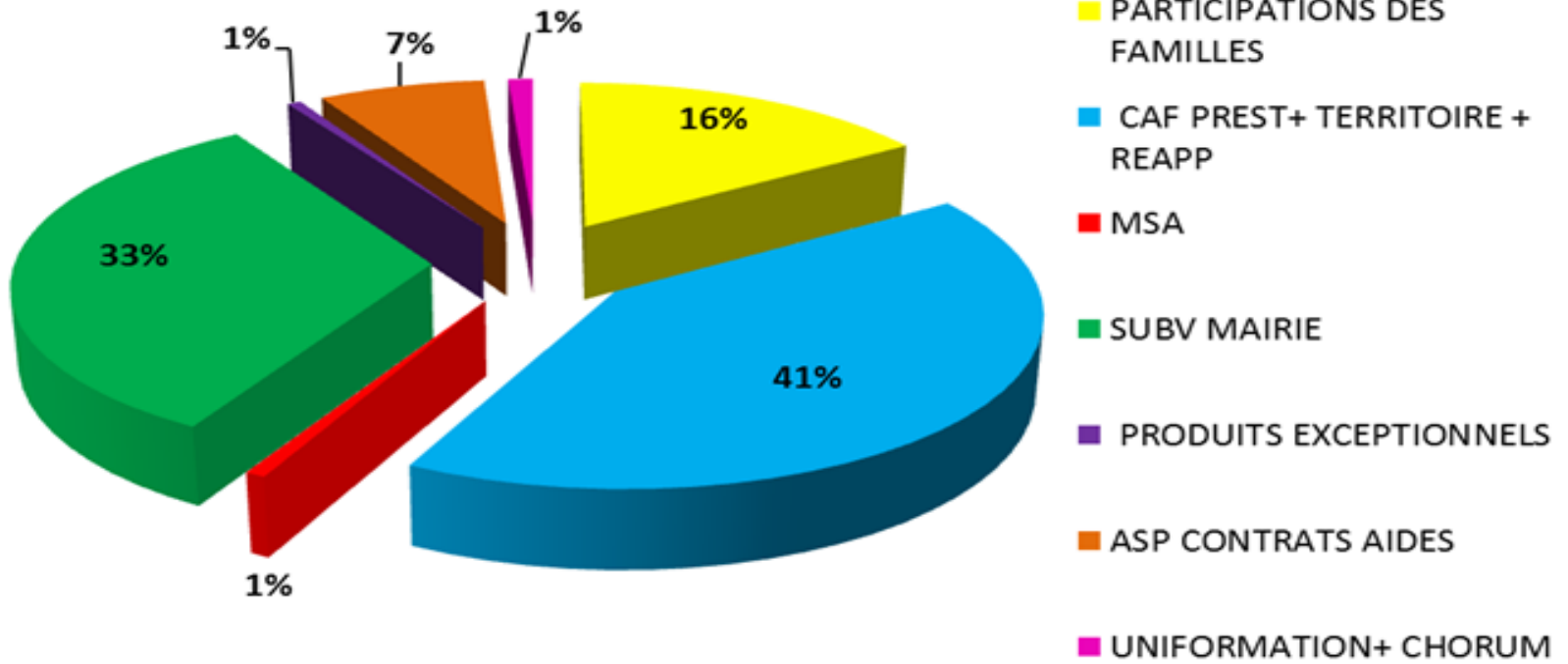
COMPTE DE RESULTAT 2015

LES CHARGES



COMPTE DE RESULTAT 2015

LES PRODUITS



La Mairie nous verse 388 741 €
€ Elle reçoit de la CAF: 155 700 €

BILAN 2015

ACTIF		PASSIF	
Actif immobilisé Brut	102 703	Capitaux propres	
		Réserves	117 415
		Report à nouveau	
Amortist . dépréciés	82 525	Résultat	36 146
		Subv Investit.	13 023
Total actif immobilisé	20 178	Total capitaux propres	166 585
Actif circulant		Fonds dédiés	9 816
clients	20 862	Provisions pour charges	46 795
FR CAF +MAIRIE	152 224	Dettes	1 700
Disponibilités.	219 155	Fournisseurs	12 418
CH constatées d'avance		Etat (charges sociales)	175 105
Total actif circulant	392 241	Produits constatés d'avance	
		Total dettes	189 223
TOTAL GENERAL	412 418	TOTAL GENERAL	412 418

- La situation financière présente des réserves pour **117 415 €**. Ce poste de réserves constitue la seule ressource propre de l'association à long terme. Ces réserves sont utilisées pour financer les immobilisations (équipement et matériels pédagogiques) et le fond de roulement : celui-ci est nécessaire pour absorber les décalages de trésorerie entre les versements des recettes et les dépenses de l'exercice.

- **Décision d'affectation du résultat:**

Le résultat final est un bénéfice de 36 146 € que nous devons affecter lors de l'assemblée générale au compte « autres réserves ».

Il sera proposé d'utiliser cette somme à :

- L'achat du matériel informatique de l'ensemble des structures.
- La prise en charge de la réfection totale des volets et grilles de la Câlinerie (confection et peinture).
- Le changement du sol de la Câlinerie sur l'espace des grands et la réfection du hall d'accueil.
- Le sol du Rez de chaussée de Clapotis ainsi que les barrières du jardin.
- Remplacer les chalets des jardins.

PREVISIONNEL 2016

CHARGES		PRODUITS	
Achats	86 163	Participation des familles	201 850
Services Extérieurs	8 794	Prestations CAF MSA	418 572
		Autres	6 200
Autres Serv. Ext.	28 599		
		Subvention Mairie	388 741
Impôts et Taxes	46 042	Conseil Général	3 000
		Fonds publics territoriaux CAF	39 000
Charges de personnel	966 656		
		ASP	70 090
Dotations aux amortissements	7 751	Rbts. frais formation	9 457
		Cotisation	2 576
Total	1 144 066	Total	1 144 066
mise à disposition	44 279	mise à disposition	44 279
TOTAL DES CHARGES	1 188 285	TOTAL DES PRODUITS	1 188 285

PROJETS 2016-2017

- Accompagnement des équipes sur la réécriture des projets pédagogiques.
- Repositionner le dossier Clapotis et le devenir à court terme des locaux.
- Développer des activités communes aux 3 structures :
- « Événement du Printemps » Eveil culturel.
- Le rendez-vous de l'automne sur le thème « L'éducation positive ».
- Le Label ACEPP.

CONCLUSION

L'association SAGE est fière d'avoir fêté en 2015 à la fois ses 30 ans d'existence et l'aboutissement du projet d'extension de la Câlinerie (6 places). Ces 2 évènements résument bien l'identité de notre association : une structure pérenne et dynamique. Cette aventure qui dure depuis 30 ans, qui est passée de 1 à 3 lieux d'accueil doit toujours avoir comme fil directeur l'amélioration de l'accueil de nos enfants et la diversification de notre offre d'accueil pour les familles béglaises. Les nouveaux projets vont continuer à rythmer la vie de notre association afin de transmettre une vision humaine et solidaire de l'accueil de la petite enfance.

Notre association a besoin de la participation de chacun pour exister, pour évoluer. C'est aussi une merveilleuse opportunité de pouvoir passer d'utilisateur d'un service à acteur de ce même service. Si au départ, il faut bien l'avouer, c'est souvent par intérêt individuel que l'on saisit cette occasion de s'investir au sein du lieu d'accueil de son enfant ; pour le voir évoluer dans un autre milieu que la maison, pour participer à toutes sortes d'activités et de sorties ; au fil du temps, de rencontres en échanges avec d'autres parents et avec les professionnels, l'investissement individuel rencontre l'intérêt collectif. C'est là tout l'enjeu de notre association à gestion parentale.

Ainsi beaucoup de projets sont réfléchis, élaborés, co-construits et mis en œuvre par les parents et professionnels de l'association, souvent de manière confidentielle - parce qu'interne en direction des enfants, des parents ou des professionnels-, parfois de manière plus visible comme sur certains événements grand public (la Semaine de l'enfant et de la famille)

L'association est donc à l'image de la vitalité de ce partenariat parents-professionnels, et porte leurs voix et leurs propositions.